

Dell™ Inspiron™ N5110 Servis El Kitabı

[Başlamadan Önce](#)

[Üst Kapak](#)

[Pili](#)

[Modül Kapağı](#)

[Bellek Modülleri](#)

[Optik Sürücü](#)

[Klavye](#)

[Avuçlu Dayanağı Aksamı](#)

[Kablosuz Mini Kartlar](#)

[Ekran](#)

[Menteşe Kapağı](#)

[Kamera Modülü](#)

[Düğme Pili](#)

[Sistem Kartı](#)

[Hoparlörler](#)

[Sabit Sürücü](#)

[Termal Soğutma Aksamı](#)


[İşlemci Modülü](#)

[G/Ç kartı](#)


[VGA/Power Kartı](#)

[BIOS'u Sıfırlama](#)

Notlar, Dikkat Edilecek Noktalar ve Uyarılar

 **NOT:** Bu metinde kullanılan ticari markalar:


 **DİKKAT:** DİKKAT, yönergelere uyulmadığında donanımın zarar görebileceğini veya veri kaybı olabileceğini belirtir.

 **UYARI:** UYARI, meydana gelebilecek olası maddi hasar, kişisel yaralanma veya ölüm tehlikesi anlamına gelir.

Bu belgedeki bilgiler önceden bildirilmeksizin değiştirilebilir.

© 2011 Dell Inc. Tüm hakları saklıdır.

Dell Inc.'in yazılı izni olmadan bu materyallerin herhangi bir şekilde çoğaltılması kesinlikle yasaktır.

Bu metinde kullanılan ticari markalar: Dell™, DELL logosu ve Inspiron™, Dell Inc.'nin ticari markalarıdır; Microsoft®, Windows® ve Windows başlat düğmesi logosu  Microsoft Corporation'ın ABD'de ve/veya diğer ülkelerdeki ticari markaları veya tescilli ticari markalarıdır.

Bu belgede, marka ve adların sahiplerine ya da ürünlerine atıfta bulunmak için başka ticari marka ve ticari adlar kullanılabilir. Dell Inc. kendine ait olanların dışındaki ticari markalar ve ticari isimlerle ilgili hiçbir mülkiyet hakkı olmadığını beyan eder.

2011 - 02 Rev. A00

Regulatory model: P17F Regulatory type: P17F001

[İçerik Sayfasına Dön](#)

Pil

Dell™ Inspiron™ N5110 Servis El Kitabı

- [Pili Çıkarma](#)
- [Pil Değiştirme](#)

⚠ UYARI: Bilgisayarınızın içinde çalışmadan önce, bilgisayarınızla birlikte verilen güvenlik bilgilerini okuyun. Ek güvenlik en iyi uygulama bilgileri için dell.com/regulatory_compliance adresindeki Yasal Uygunluk Ana Sayfasına bakın.

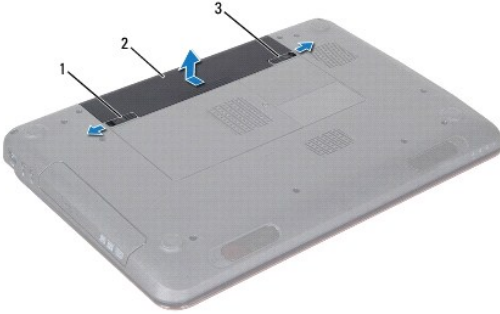
⚠ DİKKAT: Yalnızca yetkili bir servis teknisyeni bilgisayarınızda onarım yapmalıdır. Dell tarafından yetkilendirilmemiş servislerden kaynaklanan zararlar garantinizin kapsamında değildir.

⚠ DİKKAT: Elektrostatik boşalmı önlemek için, bir bilek topraklama kayışı kullanarak ya da boyanmamış metal yüzeylere (bilgisayardaki bir konektör gibi) sık sık dokunarak kendinizi topraklayın.

⚠ DİKKAT: Bilgisayarın zarar görmesini önlemek için, yalnız bu modeldeki Dell bilgisayar için tasarlanmış olan pilleri kullanın. Başka Dell bilgisayarlar için tasarlanmış pilleri kullanmayın.

Pili Çıkarma

- [Başlamadan Önce](#) bölümündeki yönergeleri uygulayın.
- Bilgisayarı kapatın ve ters çevirin.
- Pil serbest bırakma mandalını ve pil kilitleme mandalını kaydırarak açık konumlarına getirin.
- Pili döndürüp kaldırarak pil yuvasından çıkarın.



1	pil serbest bırakma mandalı	2	pil
3	pil kilitleme mandalı		

Pil Değiştirme

- [Başlamadan Önce](#) bölümündeki yönergeleri uygulayın.
- Pili yuvaya takın ve yerine oturana kadar itin.
- Pil kilitleme mandalını kaydırarak kilitli konuma getirin.

[İçerik Sayfasına Dön](#)

[İçerik Sayfasına Dön](#)

Başlamadan Önce

Dell™ Inspiron™ N5110 Servis El Kitabı

- [Önerilen Araçlar](#)
- [Bilgisayarınızı Kapatma](#)
- [Bilgisayarınızın İçinde Çalışmaya Başlamadan Önce](#)

Bu el kitabında bilgisayarınızdaki bileşenlerin takılması ya da çıkarılmasıyla ilgili prosedürler anlatılmaktadır. Aksi belirtilmedikçe, her yordamda aşağıdaki koşulların geçerli olduğu varsayılır:

- [Bilgisayarınızı Kapatma](#) ve [Bilgisayarınızın İçinde Çalışmaya Başlamadan Önce](#) bölümlerindeki adımları gerçekleştirdiniz.
- Bilgisayarınızla birlikte verilen güvenlik bilgilerini okudunuz.
- Bir bileşen, çıkarma yordamı tersten uygulanarak değiştirilebilir veya (ayrı olarak satın alınmışsa) takılabilir.

Önerilen Araçlar

Bu belgedeki yordamlar için aşağıdaki araçlar gerekebilir:

- Küçük düz uçlu tornavida
- Yıldız tornavida
- Plastik çubuk
- support.dell.com adresinde bulabileceğiniz BIOS yürütülebilir güncelleme programı

Bilgisayarınızı Kapatma

⚠ DİKKAT: Veri kaybını önlemek için, bilgisayarınızı kapatmadan önce tüm açık dosyaları kaydedip kapatın ve tüm açık programlardan çıkın.

1. Tüm açık dosyaları kaydedip kapatın ve tüm açık programlardan çıkın.

2. Başlat düğmesini tıklatın  ve ardından **Kapat**'i tıklatın.

İşletim sistemini kapatma işlemi sona erdiğinde bilgisayar kapanır.

3. Bilgisayarın kapalı olduğundan emin olun. İşletim sistemini kapattığınızda bilgisayarınız otomatik olarak kapanmadıysa, güç düğmesine basın ve bilgisayar kapanana kadar basılı tutun.

Bilgisayarınızın İçinde Çalışmaya Başlamadan Önce

Bilgisayarınızı olası zararlardan korumak ve kişisel güvenliğinizi sağlamak için aşağıdaki güvenlik yönergelerini uygulayın.

⚠ UYARI: Bilgisayarınızın içinde çalışmadan önce, bilgisayarınızla birlikte verilen güvenlik bilgilerini okuyun. Ek güvenlik en iyi uygulama bilgileri için dell.com/regulatory_compliance adresindeki Yasal Uygunluk Ana Sayfasına bakın.

⚠ DİKKAT: Elektrostatik boşalımı önlemek için, bir bilek topraklama kayışı kullanarak ya da boyanmamış metal yüzeylere (bilgisayardaki bir konektör gibi) sık sık dokunarak kendinizi topraklayın.

⚠ DİKKAT: Bileşenleri ve kartları itina ile kullanın. Bileşenlere veya kartların üzerindeki temas noktalarına dokunmayın. Kartları uç kısmından veya metal montaj kenarından tutun. İşlemci gibi bileşenleri pinlerinden değil kenarlarından tutun.

⚠ DİKKAT: Yalnızca yetkili bir servis teknisyeni bilgisayarınızda onarım yapmalıdır. Dell tarafından yetkilendirilmemiş servislerden kaynaklanan zararlar garantinizin kapsamında değildir.

⚠ DİKKAT: Bir kabloyu çıkarırken kablunun kendisinden değil, konektör kısmından veya çekme yerinden tutarak çekin. Bazı kablolarda kilitleme dilleri vardır; bu tür kabloları çıkarırken, kabloyu çekmeden önce kilitleme dillerini içeriye bastırın. Konektörleri çıkartırken, konektör pinlerinin eğilmesini önlemek için konektörleri düz tutun. Ayrıca bir kabloyu bağlamadan önce, her iki konektörün yönlerinin doğru olduğundan ve doğru hizalandıklarından emin olun.

⚠ DİKKAT: Bilgisayara vermekten kaçınmak için, bilgisayarın içinde çalışmaya başlamadan önce aşağıdaki adımları uygulayın.

1. Bilgisayar kapağının çizilmesini önlemek için çalışma yüzeyinin düz ve temiz olmasını sağlayın.

2. Bilgisayarınızı (bkz. [Bilgisayarınızı Kapatma](#)) ve baęlı tüm aygıtları kapatın.

⚠ DİKKAT: Aę kablosunu çıkarmak için, önce kabloyu bilgisayarınızdan ve ardından aę aygıtından çıkarın.

3. Tüm telefon veya aę kablolarını bilgisayarınızdan çıkarın.
4. 8'i bir arada ortam kartı okuyucuda takılı kart varsa üzerine basarak bu kartı çıkarın.
5. Bilgisayarınızı ve tüm baęlı aygıtları elektrik prizlerinden çıkarın.
6. Baęlı tüm aygıtları bilgisayarınızdan çıkarın.

⚠ DİKKAT: Sistem kartının hasar görmesini engellemek için, bilgisayar içinde çalışmadan önce ana pili çıkarın (bkz. [Pili Çıkarma](#)).

7. Pili çıkarın (bkz. [Pili Çıkarma](#)).
8. Bilgisayarın üst kenarını yukarı getirin, ekranı açın ve sistem kartını topraklamak için güç düęmesine basın.

[İçerik Sayfasına Dön](#)


[İçerik Sayfasına Dön](#)

BIOS'u Sıfırlama

Dell™ Inspiron™ N5110 Servis El Kitabı

Güncelleştirme yayınlandığında veya sistem kartı değiştirilirken BIOS'un sıfırlanması gerekebilir. BIOS'u sıfırlamak için:

1. Bilgisayarı açın.
2. support.dell.com/support/downloads adresine gidin.
3. Bilgisayarınızın BIOS güncelleştirme dosyasını bulun:


 **NOT:** Bilgisayarınızın Service Tag (Servis Etiket) bilgisi bilgisayarınızın tabanındaki bir etikette yer alır.

Bilgisayarınızın Service Tag (Servis Etiket) bilgisine sahipseniz:

- a. **Enter a Tag (Bir Etiket Girin)** öğesini tıklayın.
- b. **Enter a service tag:** (Bir servis etiketi girin) alanına bilgisayarınızın Servis Etiket'i'ni girin, **Go (Git)** öğesini tıklayıp [Adım 4](#) ile devam edin.

Bilgisayarınızın Service Tag (Servis Etiket) bilgisine sahip değilseniz:

- a. **Select Model'i** (Modeli Seçin) tıklayın.
- b. **Select Your Product Family** (Ürün Ailenizi Seçin) listesinden ürün tipini seçin.
- c. **Select Your Product Line** (Ürün Grubunuzu Seçin) listesinden ürününüzün markasını seçin.
- d. **Select Your Product Model** (Ürün Modelinizi Seçin) listesinden ürününüzün model numarasını seçin.

 **NOT:** Farklı bir model seçtiyseniz ve baştan başlamak istiyorsanız, menünün sağ üst köşesinden **Start Over** (Yeniden Başla) düğmesini tıklayın.

- e. **Confirm** (Onayla) düğmesini tıklayın.

4. Ekranda bir sonuç listesi belirir. **BIOS** öğesini Tıklatın.
5. En son BIOS dosyasını yüklemek için **Şimdi Yükle** öğesini tıklayın. **Dosya Yükleme** penceresi açılır.
6. Masaüstündeki dosyayı kaydetmek için **Kaydet** öğesini tıklayın. Dosya masaüstünüze yüklenir.
7. **Yükleme Tamamlandı** penceresi görünürse **Kapat**'ı tıklayın. Dosya simgesi masaüstünüzde görünür ve yüklenen BIOS güncelleştirme dosyasıyla aynı ada sahiptir.
8. Masaüstündeki dosya simgesini çift tıklayın ve ekrandaki yönergeleri izleyin.

[İçerik Sayfasına Dön](#)

[İçerik Sayfasına Dön](#)

Kamera Modülü

Dell™ Inspiron™ N5110 Servis El Kitabı

- [Kamera Modülünü Çıkarma](#)
- [Kamera Modülünü Geri Takma](#)

UYARI: Bilgisayarınızın içinde çalışmadan önce, bilgisayarınızla birlikte verilen güvenlik bilgilerini okuyun. Ek güvenlik en iyi uygulama bilgileri için www.dell.com/regulatory_compliance adresindeki Yasal Uygunluk Ana Sayfasına bakın.

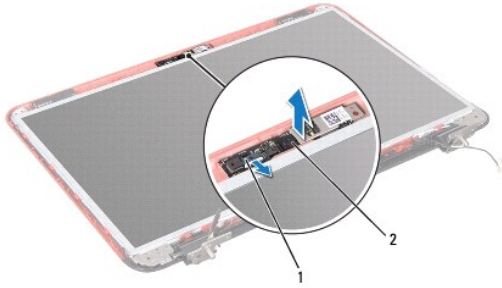
DİKKAT: Yalnızca yetkili bir servis teknisyeni bilgisayarınızda onarım yapmalıdır. Dell tarafından yetkilendirilmemiş servislerden kaynaklanan zararlar garantinizin kapsamında değildir.

DİKKAT: Elektrostatik boşalımı önlemek için, bir bilek topraklama kayışı kullanarak ya da boyanmamış metal yüzeylere (bilgisayardaki bir konektör gibi) sık sık dokunarak kendinizi topraklayın.

DİKKAT: Sistem kartının hasar görmesini engellemek için, bilgisayar içinde çalışmadan önce ana pili çıkarın (bkz. [Pili Çıkarma](#)).

Kamera Modülünü Çıkarma

1. [Başlamadan Önce](#) bölümündeki yönergeleri uygulayın.
2. Pili çıkarın (bkz. [Pili Çıkarma](#)).
3. [Avuçiçi Dayanağı Aksamını Çıkarma](#) bölümündeki [adım 3](#) ile [adım 9](#) arasındaki yönergeleri uygulayın.
4. Ekran aksamını çıkarın (bkz. [Ekran Aksamını Çıkarma](#)).
5. Ekran çerçevesini çıkarın (bkz. [Ekran Çerçevesini Çıkarma](#)).
6. Ekran panelini çıkarın (bkz. [Ekran Panelini Çıkarma](#)).
7. Kamera modülünü ekran arka kapağından yavaşça çıkarın.
8. Kamera modülünü çıkarın.



1	kamera modülü kablo konektörü	2	kamera modülü
---	-------------------------------	---	---------------

Kamera Modülünü Geri Takma

1. [Başlamadan Önce](#) bölümündeki yönergeleri uygulayın.
2. Ekran arka kapağındaki hizalama direklerini kullanarak kamera modülünü yerine yerleştirin ve yapıştırın.
3. Ekran panelini takın (bkz. [Ekran Panelini Takma](#)).

4. Ekran çerçevesini takın (bkz. [Ekran Çerçevesini Yerine Takma](#)).
5. Ekran aksamını yerine takın (bkz. [Ekran Aksamını Deęiřtirme](#)).
6. [Avuçiçi Dayanaęı Aksamını Yerine Takma](#) bölümündeki [adım 2](#) ile [adım 7](#) arasındaki yönergeleri uygulayın.
7. Pili yerine takın (bkz. [Pil Deęiřtirme](#)).

⚠ DİKKAT: Bilgisayarı **çalıştırmadan önce tüm vidaları yerine takın** ve bilgisayarın **içine kaçmış vida kalmadığından emin olun**. **İçeride unutulmuş vidadan biri bilgisayarınıza zarar verebilir.**

[İçerik Sayfasına Dön](#)

[İçerik Sayfasına Dön](#)

Düğme Pili

Dell™ Inspiron™ N5110 Servis El Kitabı

- [Düğme Pili Çıkarma](#)
- [Düğme Pili Değiştirme](#)

⚠ UYARI: Bilgisayarınızın içinde çalışmadan önce, bilgisayarınızla birlikte verilen güvenlik bilgilerini okuyun. Ek güvenlik en iyi uygulama bilgileri için www.dell.com/regulatory_compliance adresindeki Yasal Uygunluk Ana Sayfasına bakın.

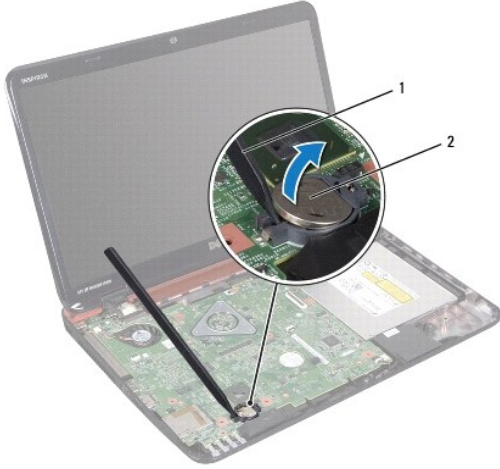
⚠ DİKKAT: Yalnızca yetkili bir servis teknisyeni bilgisayarınızda onarım yapmalıdır. Dell tarafından yetkilendirilmemiş servislerden kaynaklanan zararlar garantinizin kapsamında değildir.

⚠ DİKKAT: Elektrostatik boşalımı önlemek için, bir bilek topraklama kayışı kullanarak ya da boyanmamış metal yüzeylere (bilgisayardaki bir konektör gibi) sık sık dokunarak kendinizi topraklayın.

⚠ DİKKAT: Sistem kartının hasar görmesini engellemek için, bilgisayar içinde çalışmadan önce ana pili çıkarın (bkz. [Pili Çıkarma](#)).

Düğme Pili Çıkarma

- [Başlamadan Önce](#) bölümündeki yönergeleri uygulayın.
- Pili çıkarın (bkz. [Pili Çıkarma](#)).
- [Avuçiçi Dayanağı Aksamını Çıkarma](#) bölümündeki [adım 3](#) ile [adım 9](#) arasındaki yönergeleri uygulayın.
- Düğme pili sistem kartındaki pil socketinden çıkarmak için plastik çubuk kullanın.
- Düğme pili kaldırıp pil yuvasından çıkarın.



1	plastik çubuk	2	düğme pil
---	---------------	---	-----------

Düğme Pili Değiştirme

- [Başlamadan Önce](#) bölümündeki yönergeleri uygulayın.
- Artı ucu yukarı bakacak şekilde düğme pili, sistem kartındaki pil socketine çıt sesi gelene kadar oturtun.
- [Avuçiçi Dayanağı Aksamını Yerine Takma](#) bölümündeki [adım 2](#) ile [adım 7](#) arasındaki yönergeleri uygulayın.

4. Pili yerine takın (bkz. [Pil Deęiřtirme](#)).

Δ DİKKAT: Bilgisayarı **çalıştırmadan önce tüm vidaları** yerine takın ve bilgisayarın **içine kaçmış vida** kalmadığından emin olun. **İçeride unutulmuş vidadan** bilgisayara zarar verebilir.

[İçerik Sayfasına Dön](#)

[İçerik Sayfasına Dön](#)

G/Ç kartı

Dell™ Inspiron™ N5110 Servis El Kitabı

- [G/Ç Kartını Çıkarma](#)
- [G/Ç Kartını Yerine Takma](#)

⚠ UYARI: Bilgisayarınızın içinde çalışmadan önce, bilgisayarınızla birlikte verilen güvenlik bilgilerini okuyun. Ek güvenlik en iyi uygulama bilgileri için dell.com/regulatory_compliance adresindeki Yasal Uygunluk Ana Sayfasına bakın.

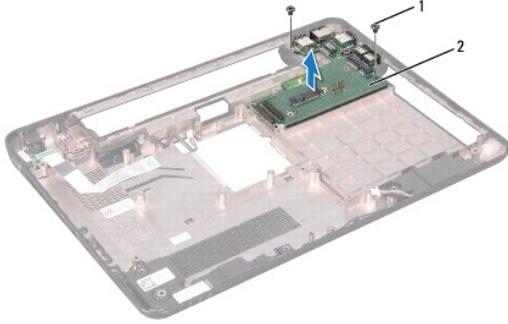
⚠ DİKKAT: Elektrostatik boşalmı önlemek için, bir bilek topraklama kayışı kullanarak ya da boyanmamış metal bir yüzeye sık sık dokunarak kendinizi topraklayın.

⚠ DİKKAT: Yalnızca yetkili bir servis teknisyeni bilgisayarınızda onarım yapmalıdır. Dell tarafından yetkilendirilmemiş servislerden kaynaklanan zararlar garantinizin kapsamında değildir.

⚠ DİKKAT: Sistem kartının hasar görmesini engellemek için, bilgisayar içinde çalışmadan önce ana pili çıkarın (bkz. [Pili Çıkarma](#)).

G/Ç Kartını Çıkarma

- [Başlamadan Önce](#) bölümündeki yordamları izleyin.
- Ekran aksamını çıkarın (bkz. [Ekran Aksamını Çıkarma](#)).
- [Sistem Kartını Çıkarma](#) bölümündeki [adım 2](#) ile [adım 11](#) arasındaki yönergeleri uygulayın.
- Menteşe kapağını çıkarın (bkz. [Menteşe Kapağını Çıkarma](#)).
- Mini Kartları çıkarın (bkz. [Mini Kartı Çıkarma](#)).
- G/Ç kartını bilgisayar tabanına sabitleyen iki vidayı çıkarın.
- G/Ç kartı üzerindeki konektörleri bilgisayar tabanındaki yuvalardan çıkarmak için G/Ç kartını belirli bir açıyla kaldırın.



1	vidalar (2)	2	G/Ç kartı
---	-------------	---	-----------

G/Ç Kartını Yerine Takma

- G/Ç kartı üzerindeki konektörleri bilgisayar tabanındaki yuvaların içine kaydırın ve G/Ç kartını bilgisayar tabanına yerleştirin.
- G/Ç kartını bilgisayar tabanına sabitleyen iki vidayı yerine takın.
- Mini Kartları yerine takın (bkz. [Mini Kartı Geri Takma](#)).
- Menteşe kapağını yerine takın (bkz. [Menteşe Kapağını Değiştirme](#)).

5. [Sistem Kartını Yerine Takma](#) bölümündeki [adım 6](#) ile [adım 15](#) arasındaki yönergeleri uygulayın.

6. Ekran aksamını yerine takın (bkz. [Ekran Aksamını Deęiřtirme](#)).



DİKKAT: Bilgisayarı **çalıştırmadan önce tüm vidaları yerine takın** ve bilgisayarın **içine kaçmış** vida kalmadığından emin olun. **İçeride unutulmuş vida** bilgisayara zarar verebilir.

[İçerik Sayfasına Dön](#)

[İçerik Sayfasına Dön](#)

VGA/Power Kartı

Dell™ Inspiron™ N5110 Servis El Kitabı

- [VGA/Power Kartını Çıkarma](#)
- [VGA/Power Kartını Yerine Takma](#)

⚠ UYARI: Bilgisayarınızın içinde çalışmadan önce, bilgisayarınızla birlikte verilen güvenlik bilgilerini okuyun. Ek güvenlik en iyi uygulama bilgileri için www.dell.com/regulatory_compliance adresindeki Yasal Uygunluk Ana Sayfasına bakın.

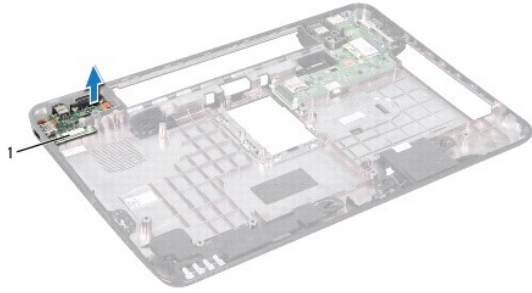
⚠ DİKKAT: Yalnızca yetkili bir servis teknisyeni bilgisayarınızda onarım yapmalıdır. Dell tarafından yetkilendirilmemiş servislerden kaynaklanan zararlar garantinizin kapsamında değildir.

⚠ DİKKAT: Elektrostatik boşalımı önlemek için, bir bilek topraklama kayışı kullanarak ya da boyanmamış metal yüzeylere (bilgisayardaki bir konektör gibi) sık sık dokunarak kendinizi topraklayın.

⚠ DİKKAT: Sistem kartının hasar görmesini engellemek için, bilgisayar içinde çalışmadan önce ana pili çıkarın (bkz. [Pili Çıkarma](#)).

VGA/Power Kartını Çıkarma

1. [Başlamadan Önce](#) bölümündeki yönergeleri uygulayın.
2. Ekran aksamını çıkarın (bkz. [Ekran Aksamını Çıkarma](#)).
3. [Sistem Kartını Çıkarma](#) bölümündeki [adım 2](#) ile [adım 11](#) arasındaki yönergeleri uygulayın.
4. Mentеше kapağını çıkarın (bkz. [Menteşe Kapağını Çıkarma](#)).
5. VGA/Power kartındaki konektörleri dikkatlice gevşeterek taban kapağındaki yuvalarından çıkarın ve VGA/Power Kartını taban kapağından kaldırarak çıkarın.



1	VGA/Power Kartı
---	-----------------

VGA/Power Kartını Yerine Takma

1. [Başlamadan Önce](#) bölümündeki yönergeleri uygulayın.
2. VGA/Power kartındaki konektörleri taban kapağındaki yuvalarla hizalayın ve kartı taban kapağına yerleştirin.
3. Mentеше kapağını yerine takın (bkz. [Menteşe Kapağını Değiştirme](#)).
4. [Sistem Kartını Yerine Takma](#) bölümündeki [adım 6](#) ile [adım 16](#) arasındaki yönergeleri uygulayın.
5. Ekran aksamını yerine takın (bkz. [Ekran Aksamını Değiştirme](#)).

△ **DİKKAT:** Bilgisayarı **çalıştırmadan önce tüm vidaları** yerine takın ve bilgisayarın **içine kaçmış vida** kalmadığından emin olun. **İçeride unutulmuş vida** bilgisayara zarar verebilir.

[İçerik Sayfasına Dön](#)

[İçerik Sayfasına Dön](#)

Ekran

Dell™ Inspiron™ N5110 Servis El Kitabı

- [Ekran Aksamı](#)
- [Ekran Çerçevesi](#)
- [Ekran Paneli](#)
- [Ekran Kablosu](#)
- [Ekran Paneli Braketleri](#)

UYARI: Bilgisayarınızın içinde çalışmadan önce, bilgisayarınızla birlikte verilen güvenlik bilgilerini okuyun. Ek güvenlik en iyi uygulama bilgileri için dell.com/regulatory_compliance adresindeki Yasal Uygunluk Ana Sayfasına bakın.

DİKKAT: Yalnızca yetkili bir servis teknisyeni bilgisayarınızda onarım yapmalıdır. Dell tarafından yetkilendirilmemiş servislerden kaynaklanan zararlar garantinizin kapsamında değildir.

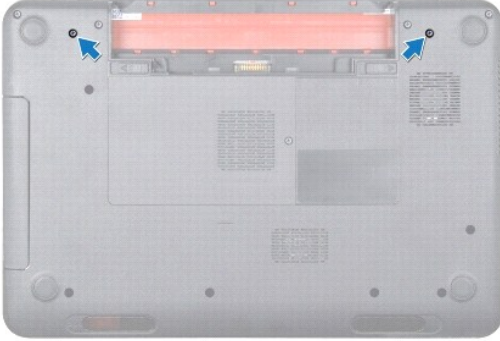
DİKKAT: Elektrostatik boşalmı önlemek için, bir bilek topraklama kayışı kullanarak ya da boyanmamış metal yüzeylere (bilgisayardaki bir konektör gibi) sık sık dokunarak kendinizi topraklayın.

DİKKAT: Sistem kartının hasar görmesini engellemek için, bilgisayar içinde çalışmadan önce ana pili çıkarın (bkz. [Pili Çıkarma](#)).

Ekran Aksamı

Ekran Aksamını Çıkarma

1. [Başlamadan Önce](#) bölümündeki yönergeleri uygulayın.
2. Pili çıkarın (bkz. [Pili Çıkarma](#)).
3. Ekran aksamını bilgisayar tabanına sabitleyen iki vidayı çıkarın.



4. [Avuçiçi Dayanağı Aksamını Çıkarma](#) bölümündeki [adım 3](#) ile [adım 9](#) arasındaki yönergeleri uygulayın.

5. Ekran kablosunu ve dokunmatik ekran kablosunu sistem kartı konektörlerinden sökün.

NOT: Dokunmatik ekran kartı isteğe bağlıdır ve bilgisayarınızda bulunmayabilir.

6. Mini Kart anten kablolarını Mini Kartların üzerindeki konektörlerden sökün (bkz. [Mini Kartı Çıkarma](#)).
7. Mini Kart anten kablolarının yönlendirme yolunu not edin ve kabloları yönlendirme kılavuzlarından çıkarın.
8. Ekran aksamını bilgisayar tabanına sabitleyen dört vidayı çıkarın.
9. Ekran aksamını bilgisayarın tabanından kaldırarak çıkarın.



1	ekran aksamı	2	vidalar (4)
3	ekran kablo konektörü	4	Mini Kart anten kabloları (2)

Ekran Aksamını Deęiřtirme

1. [Bařlamadan Önce](#) bölümündeki yönergeleri uygulayın.
2. Ekran aksamını yerine yerleřtirin ve ekran aksamını bilgisayar tabanına tutturun dört vidayı yerine takın.
3. Mini Kart anten kablolarını yönlendirme kılavuzlarına doęru yönlendirin.
4. Mini Kart anten kablolarını Mini Kartlara baęlayın (bkz. [Mini Kartı Geri Takma](#)).
5. Ekran kablosunu ve dokunmatik ekran kablosunu sistem kartındaki konektörlere baęlayın.
6. [Avuçiçi Dayanaęı Aksamını Yerine Takma](#) bölümündeki [adım 2](#) ile [adım 7](#) arasındaki yönergeleri uygulayın.
7. Ekran aksamını bilgisayar tabanına sabitleyen iki vidayı yerine takın.
8. Pili yerine takın (bkz. [Pil Deęiřtirme](#)).

⚠ DİKKAT: Bilgisayarı **çalıştırmadan önce tüm vidaları yerine takın** ve bilgisayarın içine kaçmış vida kalmadığından emin olun. **İçeride unutulmuş vida** bilgisayara zarar verebilir.

Ekran Çerçevesi

Ekran Çerçevesini Çıkarma

1. [Bařlamadan Önce](#) bölümündeki yönergeleri uygulayın.
2. Üst kapaęı çıkarın (bkz. [Üst Kapaęı Çıkarma](#)).
3. Ekran aksamını çıkarın (bkz. [Ekran Aksamını Çıkarma](#)).

⚠ DİKKAT: Ekran çerçevesi son derece hassastır. Ekran çerçevesinin zarar görmemesi için çıkarırken dikkatli olun.

4. Parmak uçlarınızı kullanarak ekran çerçevesinin iç kenarını dikkatlice kaldırın.
5. Ekran çerçevesini çıkarın.



1	ekran çerçevesi
---	-----------------

Ekran Çerçevesini Yerine Takma

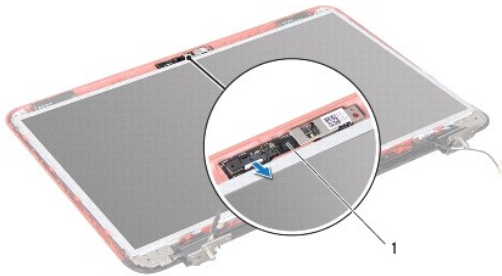
1. [Başlamadan Önce](#) bölümündeki yönergeleri uygulayın.
2. Ekran çerçevesini ekran paneline yeniden hizalayın ve yavaşça yerine oturtun.
3. Ekran aksamını yerine takın (bkz. [Ekran Aksamını Değiştirme](#)).
4. Üst kapağı yerine takın (bkz. [Üst Kapağı Değiştirme](#)).

⚠ DİKKAT: Bilgisayarı çalıştırmadan önce tüm vidaları yerine takın ve bilgisayarın içine kaçmış vida kalmadığından emin olun. İçeride unutulan vida bilgisayara zarar verebilir.

Ekran Paneli

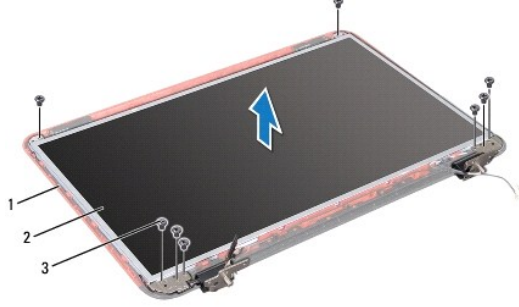
Ekran Panelini Çıkarma

1. [Başlamadan Önce](#) bölümündeki yönergeleri uygulayın.
2. Ekran aksamını çıkarın (bkz. [Ekran Aksamını Çıkarma](#)).
3. Ekran çerçevesini çıkarın (bkz. [Ekran Çerçevesini Çıkarma](#)).
4. Kamera kablosunu kamera modülü üzerindeki konektörden çıkarın.



1	kamera modülü
---	---------------

- Ekran panelini ekranın arka kapağına sabitleyen sekiz vidayı çıkarın.
- Ekran panelini ekran kapağından dışarıya doğru kaldırın.



1	ekran arka kapağı	2	ekran paneli
3	vida (8)		

- Ekran kartı ve Mini Kart anten kablolarının yönlendirimini bir kenara not edin ve ekran arka kapağı üzerindeki yönlendirme kılavuzlarından çıkarın.
- Ekran panelini çevirin ve temiz bir yüzeye koyun.
- Ekran kablosunu çıkarın (bkz. [Ekran Kablosunu Çıkarma](#)).
- Ekran paneli braketlerini çıkarın (bkz. [Ekran Paneli Braketlerini Çıkarma](#)).

Ekran Panelini Takma

- [Başlamadan Önce](#) bölümündeki yönergeleri uygulayın.
- Ekran paneli braketlerini yerine takın (bkz. [Ekran Paneli Braketlerini Takma](#)).
- Ekran kablosunu yerine takın (bkz. [Ekran Kablosunu Yerine Takma](#)).
- Kamera kablosunu kamera modülü üzerindeki konektöre takın.
- Ekran kablosunu ve Mini Kart anten kablolarını, ekran arka kapağındaki yönlendirme kılavuzlarından geçirin.
- Ekran paneli üzerindeki vida deliklerini ekran arka kapağı üzerindeki vida delikleriyle hizalayın ve sekiz vidayı yerine takın.
- Ekran çerçevesini takın (bkz. [Ekran Çerçevesini Yerine Takma](#)).
- Ekran aksamını yerine takın (bkz. [Ekran Aksamını Değiştirme](#)).

⚠ DİKKAT: Bilgisayarı çalıştırmadan önce tüm vidaları yerine takın ve bilgisayarın içine kaçmış vida kalmadığından emin olun. İçeride unutulmuş vida bilgisayara zarar verebilir.

Ekran Kablosu

Ekran Kablosunu Çıkarma

- [Başlamadan Önce](#) bölümündeki yönergeleri uygulayın.

- Ekran aksamını çıkarın (bkz. [Ekran Aksamını Çıkarma](#)).
- Ekran çerçevesini çıkarın (bkz. [Ekran Çerçevesini Çıkarma](#)).
- Ekran panelini çıkarın (bkz. [Ekran Panelini Çıkarma](#)).
- Ekran panelini ekran kartı konektörüne sabitleyen iletken bantı kaldırın ve ekran kablosunu ayırın.



1	ekran kablosu	2	bant
---	---------------	---	------

Ekran Kablosunu Yerine Takma

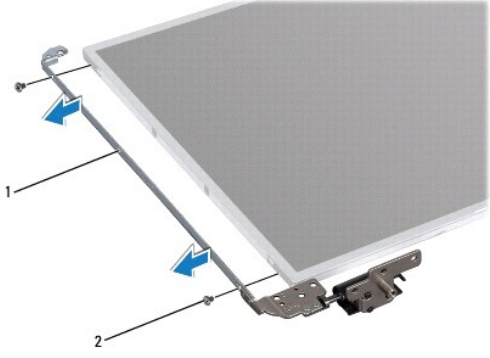
- [Başlamadan Önce](#) bölümündeki yönergeleri uygulayın.
- Ekran paneli kablosunu ekran kartı konektörüne bağlayın ve iletken bir bantla sabitleyin.
- Ekran panelini takın (bkz. [Ekran Panelini Takma](#)).
- Ekran çerçevesini takın (bkz. [Ekran Çerçevesini Yerine Takma](#)).
- Ekran aksamını yerine takın (bkz. [Ekran Aksamını Değiştirme](#)).

⚠ DİKKAT: Bilgisayarı çalıştırmadan önce tüm vidaları yerine takın ve bilgisayarın içine kaçmış vida kalmadığından emin olun. İçeride unutulmuş vida bilgisayara zarar verebilir.

Ekran Paneli Braketleri

Ekran Paneli Braketlerini Çıkarma

- [Başlamadan Önce](#) bölümündeki yönergeleri uygulayın.
- Ekran aksamını çıkarın (bkz. [Ekran Aksamını Çıkarma](#)).
- Ekran çerçevesini çıkarın (bkz. [Ekran Çerçevesini Çıkarma](#)).
- Ekran panelini çıkarın (bkz. [Ekran Panelini Çıkarma](#)).
- Ekran paneli braketlerini ekran arka kapağına tespit eden dört vidayı (her brakette 2) çıkarın.



1	ekran braketleri (2)	2	vidalar (4)
---	----------------------	---	-------------

Ekran Paneli Braketlerini Takma

1. [Başlamadan Önce](#) bölümündeki yönergeleri uygulayın.
2. Ekran paneli braketi üzerindeki vida deliklerini ekran paneli üzerindeki vida delikleriyle hizalayın ve dört vidayı yerine takın (her bir yanda iki tane).
3. Ekran panelini takın (bkz. [Ekran Panelini Takma](#)).
4. Ekran çerçevesini takın (bkz. [Ekran Çerçevesini Yerine Takma](#)).
5. Ekran aksamını yerine takın (bkz. [Ekran Aksamını Değiştirme](#)).

⚠ DİKKAT: Bilgisayarı çalıştırmadan önce tüm vidaları yerine takın ve bilgisayarın içine kaçmış vida kalmadığından emin olun. İçeride unutulan vida bilgisayara zarar verebilir.

[İçerik Sayfasına Dön](#)

[İçerik Sayfasına Dön](#)

Sabit Sürücü

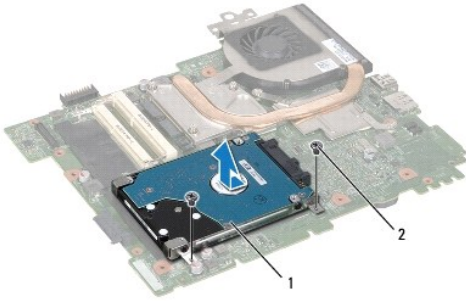
Dell™ Inspiron™ N5110 Servis El Kitabı

- [Sabit Sürücüyü Çıkarma](#)
- [Sabit Sürücüyü Takma](#)

- UYARI:** Bilgisayarınızın içinde çalışmadan önce, bilgisayarınızla birlikte verilen güvenlik bilgilerini okuyun. Ek güvenlik en iyi uygulama bilgileri için www.dell.com/regulatory_compliance adresindeki Yasal Uygunluk Ana Sayfasına bakın.
- UYARI:** Sabit sürücüyü bilgisayardan sürücü ısınmış haldeyken çıkarırsanız, sabit sürücünün metal yuvasına dokunmayın.
- DİKKAT:** Yalnızca yetkili bir servis teknisyeni bilgisayarınızda onarım yapmalıdır. Dell tarafından yetkilendirilmemiş servislerden kaynaklanan zararlar garantinizin kapsamında değildir.
- DİKKAT:** Elektrostatik boşalımı önlemek için, bir bilek topraklama kayışı kullanarak ya da boyanmamış metal yüzeylere (bilgisayardaki bir konektör gibi) sık sık dokunarak kendinizi topraklayın.
- DİKKAT:** Sistem kartının hasar görmesini engellemek için, bilgisayar içinde çalışmadan önce ana pili çıkarın (bkz. [Pili Çıkarma](#)).
- DİKKAT:** Veri kaybını önlemek için, sabit sürücü aksamını çıkarmadan önce bilgisayarınızı kapatın (bkz. [Bilgisayarınızı Kapatma](#)). Sabit sürücüyü bilgisayar açıkken veya Uyku modundayken çıkarmayın.
- DİKKAT:** Sabit sürücüler aşırı derecede naziktir. Sabit sürücüyü çok dikkatli tutun.
- NOT:** Dell, kendi üretimi dışındaki sabit sürücüler için uygunluk garantisi vermez veya destek sağlamaz.
- NOT:** Dell tarafından üretilmemiş bir sabit sürücü takıyorsanız, yeni sabit sürüğe bir işletim sistemi, sürücüler ve yardımcı programlar yüklemeniz gerekir.

Sabit Sürücüyü Çıkarma

- [Başlamadan Önce](#) bölümündeki yönergeleri uygulayın.
- [Sistem Kartını Çıkarma](#) bölümündeki [adım 2](#) ile [adım 12](#) arasındaki yönergeleri uygulayın.
- Sabit sürücü aksamını sistem kartına sabitleyen iki vidayı çıkarın.
- Sabit sürücü aksamını kaydırarak sistem kartı konektöründen sökün.
- Sabit sürücü aksamını sistem kartından kaldırarak çıkarın.



1	sabit sürücü aksamı	2	vidalar (2)
---	---------------------	---	-------------

- Sabit sürücüyü, sabit sürücü dirseğine sabitleyen dört vidayı çıkarın.
- Sabit sürücüyü kaldırıp sabit sürücü braketinden çıkartın.



1	vidalar (4)	2	sabit sürücü braketini
---	-------------	---	------------------------

Sabit Sürücüyü Takma

1. [Başlamadan Önce](#) bölümündeki yönergeleri uygulayın.
2. Yeni sürücüyü ambalajından çıkarın.
Sabit sürücüyü saklamak veya nakletmek için orijinal ambalajını saklayın.
3. Sabit sürücüyü sabit sürücü braketine yerleştirin.
4. Sabit sürücüyü, sabit sürücü dirseğine sabitleyen dört vidayı geri takın.
5. Sabit sürücü aksamını sistem kartına yerleştirin.
6. Sabit sürücü aksamını kaydırarak sistem kartı konektörüne takın.
7. Sabit sürücü aksamını sistem kartına sabitleyen iki vidayı yerine takın.
8. [Sistem Kartını Yerine Takma](#) bölümündeki [adım 6](#) ile [adım 15](#) arasındaki yönergeleri uygulayın.

⚠ DİKKAT: Bilgisayarı **çalıştırmadan önce tüm vidaları yerine takın ve bilgisayarın içine kaçmış vida kalmadığından emin olun. İçeride unutulmuş vidadan bilgisayara zarar verebilir.**

[İçerik Sayfasına Dön](#)

[İçerik Sayfasına Dön](#)

Termal Soğutma Aksamı

Dell™ Inspiron™ N5110 Servis El Kitabı

- [Termal Soğutma Aksamını Çıkarma](#)
- [Termal Soğutma Aksamını Yerine Takma](#)

⚠ UYARI: Bilgisayarınızın içinde çalışmadan önce, bilgisayarınızla birlikte verilen güvenlik bilgilerini okuyun. Ek güvenlik en iyi uygulama bilgileri için www.dell.com/regulatory_compliance adresindeki Yasal Uygunluk Ana Sayfasına bakın.

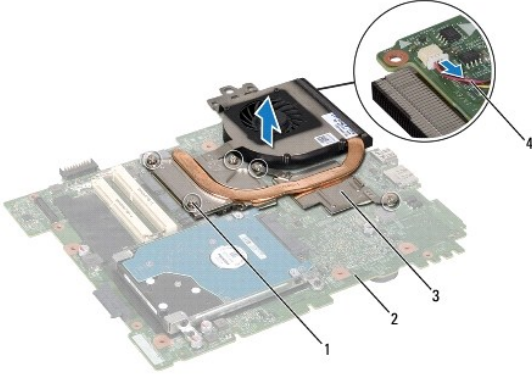
⚠ DİKKAT: Yalnızca yetkili bir servis teknisyeni bilgisayarınızda onarım yapmalıdır. Dell tarafından yetkilendirilmemiş servislerden kaynaklanan zararlar garantinizin kapsamında değildir.

⚠ DİKKAT: Elektrostatik boşalımı önlemek için, bir bilek topraklama kayışı kullanarak ya da boyanmamış metal yüzeylere (bilgisayardaki bir konektör gibi) sık sık dokunarak kendinizi topraklayın.

⚠ DİKKAT: Sistem kartının hasar görmesini engellemek için, bilgisayar içinde çalışmadan önce ana pili çıkarın (bkz. [Pili Çıkarma](#)).

Termal Soğutma Aksamını Çıkarma

1. [Başlamadan Önce](#) bölümündeki yönergeleri uygulayın.
2. Pili çıkarın (bkz. [Pili Çıkarma](#)).
3. [Sistem Kartını Çıkarma](#) bölümündeki [adım 2](#) ile [adım 13](#) arasındaki yönergeleri uygulayın.
4. Fan kablosunu sistem kartına sabitleyen bandı yavaşça soyun.
5. Fan kablosunu sistem kartındaki konektörden ayırın.
6. Termal soğutma aksamını sistem kartına sabitleyen beş tutucu vidayı sıralı bir şekilde (termal soğutma aksamı üzerinde gösterilen) gevşetin.
7. Termal soğutma aksamını sistem kartından kaldırın.




1	tutucu vidalar (5)	2	sistem kartı
3	termal soğutma aksamı	4	fan kablosu

Termal Soğutma Aksamını Yerine Takma

1. [Başlamadan Önce](#) bölümündeki yönergeleri uygulayın.
2. Termal soğutma aksamı üzerindeki vida deliklerini sistem kartındaki vida delikleriyle hizalayın.
3. Termal soğutma aksamını sistem kartına sabitleyen beş tutucu vidayı sıkın.

4. Fan kablosunu sistem kartındaki konektöre takın.
5. Fan kablosunu sistem kartına sabitleyen bandı yapıştırın.
6. [Sistem Kartını Yerine Takma](#) bölümündeki [adım 4](#) ile [adım 13](#) arasındaki yönergeleri uygulayın.
7. Pili yerine takın (bkz. [Pil Deęiřtirme](#)).

 **DİKKAT:** Bilgisayarı **çalıştırmadan önce tüm vidaları yerine takın** ve bilgisayarın **içine kaçmış vida kalmadığından emin olun**. **İçeride unutulmuş vidadan biri bilgisayarınıza zarar verebilir.**

[İçerik Sayfasına Dön](#)

[İçerik Sayfasına Dön](#)

Menteşe Kapağı

Dell™ Inspiron™ N5110 Servis El Kitabı

- [Menteşe Kapağını Çıkarma](#)
- [Menteşe Kapağını Değiştirme](#)

⚠ UYARI: Bilgisayarınızın içinde çalışmadan önce, bilgisayarınızla birlikte verilen güvenlik bilgilerini okuyun. Ek güvenlik en iyi uygulama bilgileri için dell.com/regulatory_compliance adresindeki Yasal Uygunluk Ana Sayfasına bakın.

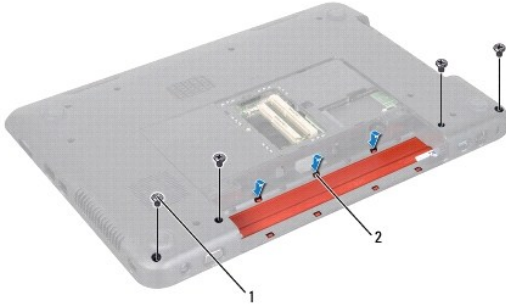
⚠ DİKKAT: Yalnızca yetkili bir servis teknisyeni bilgisayarınızda onarım yapmalıdır. Dell tarafından yetkilendirilmemiş servislerden kaynaklanan zararlar garantinizin kapsamında değildir.

⚠ DİKKAT: Elektrostatik boşalmı önlemek için, bir bilek topraklama kayışı kullanarak ya da boyanmamış metal yüzeylere (bilgisayardaki bir konektör gibi) sık sık dokunarak kendinizi topraklayın.

⚠ DİKKAT: Sistem kartının hasar görmesini engellemek için, bilgisayar içinde çalışmadan önce ana pili çıkarın (bkz. [Pili Çıkarma](#)).

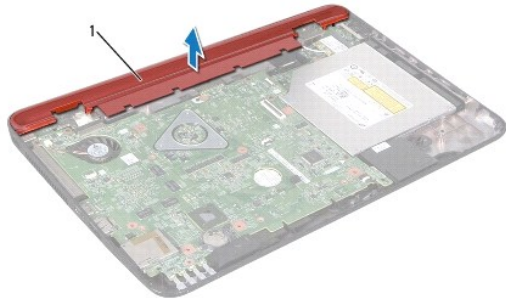
Menteşe Kapağını Çıkarma

1. [Başlamadan Önce](#) bölümündeki yönergeleri uygulayın.
2. Pili çıkarın (bkz. [Pili Çıkarma](#)).
3. Ekran aksamını çıkarın (bkz. [Ekran Aksamını Çıkarma](#)).
4. Menteşe kapağını bilgisayar tabanına sabitleyen dört vidayı çıkarın.
5. Menteşe kapağını bilgisayar tabanına sabitleyen üç tırnağı itin.



1	vidalar (4)	2	tırnaklar (7)
---	-------------	---	---------------

6. Menteşe kapağını bilgisayar tabanından kaldırın.



Menteşe Kapağını Deęiřtirme

1. [Bařlamadan Önce](#) bölümündeki yönergeleri uygulayın.
2. Menteşe kapağındaki yedi tırnağı bilgisayar tabanındaki yuvalarla hizalayın ve menteşe kapağını yerine oturtun.
3. Menteşe kapağını bilgisayar tabanına tutturan dört vidayı yerine takın.
4. Ekran aksamını yerine takın (bkz. [Ekran Aksamını Deęiřtirme](#)).
5. Pili yerine takın (bkz. [Pil Deęiřtirme](#)).

⚠ DİKKAT: Bilgisayarı **çalıştırmadan önce tüm vidaları yerine takın** ve bilgisayarın **içine kaçmış vida kalmadığından emin olun**. **İçeride unutulmuş vida** bilgisayara zarar verebilir.

[İçerik Sayfasına Dön](#)

[İçerik Sayfasına Dön](#)

Klavye

Dell™ Inspiron™ N5110 Servis El Kitabı

- [Klavyeyi Çıkarma](#)
- [Klavyeyi Değiştirme](#)

⚠ UYARI: Bilgisayarınızın içinde çalışmadan önce, bilgisayarınızla birlikte verilen güvenlik bilgilerini okuyun. Ek güvenlik en iyi uygulama bilgileri için dell.com/regulatory_compliance adresindeki Yasal Uygunluk Ana Sayfasına bakın.

⚠ DİKKAT: Yalnızca yetkili bir servis teknisyeni bilgisayarınızda onarım yapmalıdır. Dell tarafından yetkilendirilmemiş servislerden kaynaklanan zararlar garantinizin kapsamında değildir.

⚠ DİKKAT: Elektrostatik boşalımı önlemek için, bir bilek topraklama kayışı kullanarak ya da boyanmamış metal yüzeylere (bilgisayardaki bir konektör gibi) sık sık dokunarak kendinizi topraklayın.

⚠ DİKKAT: Sistem kartının hasar görmesini engellemek için, bilgisayar içinde çalışmadan önce ana pili çıkarın (bkz. [Pili Çıkarma](#)).

Klavyeyi Çıkarma

1. [Başlamadan Önce](#) bölümündeki yönergeleri uygulayın.
2. Pili çıkarın (bkz. [Pili Çıkarma](#)).

⚠ DİKKAT: Klavyenin üzerindeki tuş başlıkları naziktir, kolayca yerinden çıkar ve değiştirmesi zaman alır. Klavyeyi çıkarırken ve tutarken dikkatli olun.

3. Bilgisayarı ters çevirin ve ekranı mümkün olduğunca açın.
4. Klavye üzerindeki yuvaların arasına bir plastik çubuğu kaydırarak sokun ve avuçiçi dayanağı üzerindeki tırnakları serbest bırakın.
5. Klavye üzerindeki tırnakları avuçiçi dayanağı üzerindeki yuvalardan çıkarmak için klavyeyi kaldırıp kaydırın.



1	plastik çubuk	2	klavye
---	---------------	---	--------

⚠ DİKKAT: Klavyenin üzerindeki tuş başlıkları naziktir, kolayca yerinden çıkar ve değiştirmesi zaman alır. Klavyeyi çıkarırken ve tutarken dikkatli olun.

⚠ DİKKAT: Klavyeyi çıkarırken ve tutarken son derece dikkatli olun. Dikkatli olmazsanız ekran paneli çizilebilir.

6. Klavyeyi dikkatle ters çevirin ve avuç içi dayanağının üzerine yerleştirin.

7. Klavye kablosunu sistem kartındaki konektöre sabitleyen konektör mandalını kaldırın ve klavye kabloyu çıkarın.
8. Klavyeyi kaldırıp bilgisayardan çıkarın.



1	klavye kablosu	2	klavye kablosu konektörü
---	----------------	---	--------------------------

Klavyeyi Deęiřtirme

1. [Bařlamadan Önce](#) bölümündeki yönergeleri uygulayın.
2. Klavye kablosunu sistem kartındaki konektöre kaydırın ve kabloyu sabitlemek için konektör mandalına basın.
3. Klavye üzerindeki tırnakları avuç içi dayanaęı aksamındaki yuvalara kaydırarak yerleřtirin ve klavyeyi indirerek yerine oturtun.
4. Klavyeyi avuç içi dayanaęındaki tırnakların altında sabitlemek için klavyenin kenarlarına yavařça bastırın ve yukarı doęru itin.
5. Ekranı kapatın ve bilgisayarı ters çevirin.
6. Pili yerine takın (bkz. [Pil Deęiřtirme](#)).

[İçerik Sayfasına Dön](#)

[İçerik Sayfasına Dön](#)

Bellek Modülleri

Dell™ Inspiron™ N5110 Servis El Kitabı

- [Bellek Modüllerini Çıkarma](#)
- [Bellek Modüllerini Yerine Takma](#)

UYARI: Bilgisayarınızın içinde çalışmadan önce, bilgisayarınızla birlikte verilen güvenlik bilgilerini okuyun. Ek güvenlik en iyi uygulama bilgileri için dell.com/regulatory_compliance adresindeki Yasal Uygunluk Ana Sayfasına bakın.

DİKKAT: Yalnızca yetkili bir servis teknisyeni bilgisayarınızda onarım yapmalıdır. Dell tarafından yetkilendirilmemiş servislerden kaynaklanan zararlar garantinizin kapsamında değildir.

DİKKAT: Elektrostatik boşalımı önlemek için, bir bilek topraklama kayışı kullanarak ya da boyanmamış metal yüzeylere (bilgisayardaki bir konektör gibi) sık sık dokunarak kendinizi topraklayın.

DİKKAT: Sistem kartının hasar görmesini engellemek için, bilgisayar içinde çalışmadan önce ana pili çıkarın (bkz. [Pili Çıkarma](#)).

Sistem kartınıza bellek modülleri takarak bilgisayarınızın belleğini artırabilirsiniz. Bilgisayarınızın desteklediği bellek türü hakkında bilgi için *Kurulum Kılavuzu* kitapçığınızda "Özellikler" bölümüne bakın.

NOT: Dell'den satın alınan bellek modülleri bilgisayar garantinizin kapsamındadır.

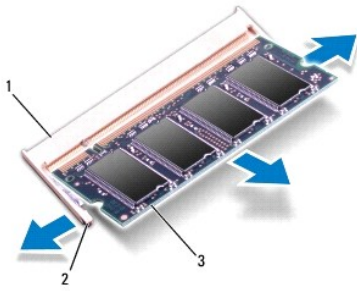
Bilgisayarınızda, bilgisayarın altından erişilen, kullanıcı tarafından erişilebilir iki adet SODIMM yuvası vardır: DIMM A ve DIMM B etiketli.

Bellek Modüllerini Çıkarma

1. [Başlamadan Önce](#) bölümündeki yönergeleri uygulayın.
2. Pili çıkarın (bkz. [Pili Çıkarma](#)).
3. Modül kapağını çıkarın (bkz. [Modül Kapağını Çıkarma](#)).

DİKKAT: Bellek modülü konektörünün hasar görmesini önlemek için, bellek modülü emniyet klipslerini açarken araç kullanmayın.

4. Parmak uçlarınızı kullanarak, bellek modülü konektörünün her iki ucundaki emniyet klipslerini bellek modülü çıkana kadar dikkatlice ayırın.
5. Bellek modülünü bellek modülü konektöründen çıkarın.



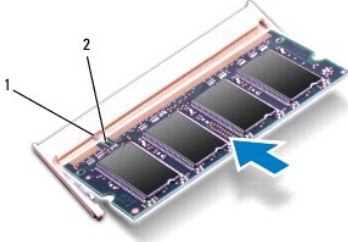
1	bellek modülü konektörü	2	sabitleme klipsleri (2)
3	bellek modülü		

Bellek Modüllerini Yerine Takma

DİKKAT: İki konektöre bellek modülü yüklemek istiyorsanız, "DIMMB" etiketli konektöre bir bellek modülü yüklemeyen önce "DIMMA" etiketli konektöre bir bellek modülü yükleyin.

1. [Başlamadan Önce](#) bölümündeki yönergeleri uygulayın.
2. Bellek modülün altındaki çentiği, bellek modülü konektöründeki tırnakla hizalayın.
3. Bellek modülünü 45 derecelik açı ile düz biçimde yuvaya kaydırın ve yerine oturana kadar aşağı doğru bastırın. Tık sesi duymazsanız, bellek modülünü çıkarıp yeniden takın.

NOT: Bellek modülü düzgün takılmamışsa bilgisayar önyükleme yapmayabilir.



1	tırnak	2	çentik
---	--------	---	--------

4. Modül kapağını yerine takın (bkz. [Modül Kapağını Yerine Takma](#)).
5. Pili yerine takın (bkz. [Pil Değiştirme](#)) veya AC adaptörünü bilgisayarınıza ve bir elektrik prizine takın.

⚠ DİKKAT: Bilgisayarı çalıştırmadan önce tüm vidaları yerine takın ve bilgisayarın içine kaçmış vida kalmadığından emin olun. İçeride unutulmuş vida bilgisayara zarar verebilir.

6. Bilgisayarı açın.

Bilgisayar önyükleme yaparken bellek modüllerini algılar ve sistem yapılandırma bilgilerini otomatik olarak güncelleştirir.

Bilgisayara takılı bellek miktarını onaylamak için:

Başlat  → Denetim Masası → **Sistem ve Güvenlik** → Sistem öğelerini tıklatın.

[İçerik Sayfasına Dön](#)

[İçerik Sayfasına Dön](#)

Kablosuz Mini Kartlar

Dell™ Inspiron™ N5110 Servis El Kitabı

- [Mini Kartı Çıkarma](#)
- [Mini Kartı Geri Takma](#)

⚠ UYARI: Bilgisayarınızın içinde çalışmadan önce, bilgisayarınızla birlikte verilen güvenlik bilgilerini okuyun. Ek güvenlik en iyi uygulama bilgileri için www.dell.com/regulatory_compliance adresindeki Yasal Uygunluk Ana Sayfasına bakın.

⚠ DİKKAT: Yalnızca yetkili bir servis teknisyeni bilgisayarınızda onarım yapmalıdır. Dell tarafından yetkilendirilmemiş servislerden kaynaklanan zararlar garantinizin kapsamında değildir.

⚠ DİKKAT: Elektrostatik boşalımı önlemek için, bir bilek topraklama kayışı kullanarak ya da boyanmamış metal yüzeylere (bilgisayardaki bir konektör gibi) sık sık dokunarak kendinizi topraklayın.

⚠ DİKKAT: Sistem kartının hasar görmesini engellemek için, bilgisayar içinde çalışmadan önce ana pili çıkarın (bkz. [Pili Çıkarma](#)).

🔍 NOT: Dell, kendi üretimi dışındaki sabit sürücüler için uygunluk garantisi vermez veya destek sağlamaz.

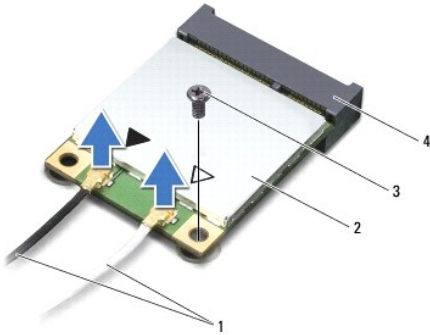
Bilgisayarınızla birlikte bir kablosuz Mini Kart sipariş ettiyseniz, kart zaten yüklenmiştir.

Bilgisayarınızda Kablosuz Geniş Alan Ağı (WWAN) için bir adet tam Mini Kart yuvası ve Mikrodalga Erişimi için Evrensel Birlikte Çalışabilirlik (WiMax/WLAN) için bir adet yarım Mini Kart yuvası bulunur.

🔍 NOT: Satın alındığı zamanki bilgisayar yapılandırmasına bağlı olarak, Mini Kart yuvasına takılı bir Mini Kart olabilir veya olmayabilir.

Mini Kartı Çıkarma

1. [Başlamadan Önce](#) bölümündeki yönergeleri uygulayın.
2. Pili çıkarın (bkz. [Pili Çıkarma](#)).
3. WiMax/WWAN Mini Kartını çıkarıyorsanız:
 - a. Modül kapağını çıkarın (bkz. [Modül Kapağını Çıkarma](#)).
 - b. Anten kablolarını Mini Karttan çıkarın.
 - c. Mini Kartı sistem kartına bağlayan vidayı sökün.
 - d. Mini Kartı sistem kartı konektöründen kaldırarak çıkarın.
4. WLAN Mini Kartını çıkarıyorsanız:
 - a. [Avuçiçi Dayanağı Aksamını Çıkarma](#) bölümündeki [adım 3](#) ile [adım 9](#) arasındaki yönergeleri uygulayın.
 - b. Anten kablolarını Mini Karttan çıkarın.
 - c. Mini Kartı sistem kartına bağlayan vidayı sökün.
 - d. Mini Kartı sistem kartı konektöründen kaldırarak çıkarın.



1 anten kabloları (2) 2 Mini Kart

3	vida	4	sistem kartı konektörü
---	------	---	------------------------

⚠ DİKKAT: Mini Kart bilgisayarın içinde değilken sürücüyü koruyucu antistatik paket içinde saklayın. Daha fazla bilgi için, bilgisayarınızla birlikte verilen güvenlik bilgilerindeki "Elektrostatik Boşalma Karşı Koruma" bölümüne bakın.

Mini Kartı Geri Takma

1. [Başlamadan Önce](#) bölümündeki yönergeleri uygulayın.
2. Yeni Mini Kartı ambalajından çıkarın.

⚠ DİKKAT: Kartı yerine kaydırmak için sıkı ve eşit bir basınç uygulayın. Aşırı güç kullanırsanız, konektöre zarar verebilirsiniz.

⚠ DİKKAT: Konektörler doğru biçimde takılmak üzere kilitlemiştir. Direnç hissederseniz, kartın ve sistem kartının üzerindeki konektörleri denetleyin ve kartı yeniden hizalayın.

⚠ DİKKAT: Mini Kartın hasar görmesini önlemek için, kabloları kesinlikle kartın altına yerleştirmeyin.

3. Mini Kart konektörünü 45 derecelik bir açıyla sistem kartı konektörüne takın.
4. Mini Kartın diğer ucunu sistem kartındaki yuvanın içine doğru bastırın ve Mini Kartı sistem kartına sabitleyen vidayı yerine takın.
5. Uygun anten kablolarını, takmış olduğunuz Mini Karta bağlayın. Aşağıdaki tablo, bilgisayarınızın desteklediği Mini Kartlar için anten kablosu renk şemasını içerir.

Mini Karttaki konektörler	Anten Kablosu Renk Şeması
WLAN (2 anten kablosu):	
Ana WLAN (beyaz üçgen)	beyaz
Yardımcı WLAN (siyah üçgen)	siyah
WiMax/WWAN (2 anten kablosu)	
Ana WiMaX/WWAN (beyaz üçgen)	gri şeritli beyaz
Yardımcı WiMaX/WWAN (siyah üçgen)	gri şeritli siyah

6. WiMax/WWAN Mini Kartını yerine takıyorsanız:
Modül kapağını yerine takın (bkz. [Modül Kapağını Yerine Takma](#)).
7. WLAN Mini Kartını yerine takıyorsanız:
[Avuçiçi Dayanağı Aksamını Yerine Takma](#) bölümündeki [adım 4](#) ile [adım 8](#) arasındaki yönergeleri uygulayın.
8. Pili yerine takın (bkz. [Pil Değiştirme](#)).

⚠ DİKKAT: Bilgisayarı çalıştırmadan önce tüm vidaları yerine takın ve bilgisayarın içine kaçmış vida kalmadığından emin olun. İçeride unutulmuş vida bilgisayara zarar verebilir.

9. Gerekli biçimde, bilgisayarınızın sürücülerini ve yardımcı programlarını yükleyin.

🔍 NOT: Dell dışında bir üreticinin iletişim kartını kullanıyorsanız, uygun sürücü ve yardımcı programları yüklemeniz gerekir.

[İçerik Sayfasına Dön](#)

[İçerik Sayfasına Dön](#)

Modül Kapağı

Dell™ Inspiron™ N5110 Servis El Kitabı

- [Modül Kapağını Çıkarma](#)
- [Modül Kapağını Yerine Takma](#)

⚠ UYARI: Bilgisayarınızın içinde çalışmadan önce, bilgisayarınızla birlikte verilen güvenlik bilgilerini okuyun. Ek güvenlik en iyi uygulama bilgileri için dell.com/regulatory_compliance adresindeki Yasal Uygunluk Ana Sayfasına bakın.

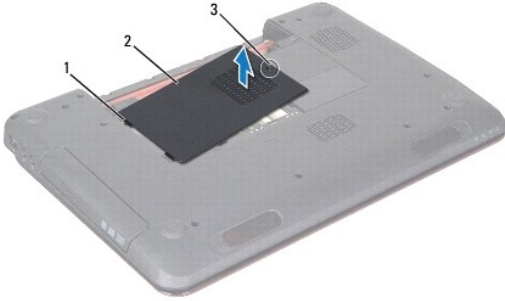
⚠ DİKKAT: Yalnızca yetkili bir servis teknisyeni bilgisayarınızda onarım yapmalıdır. Dell™ tarafından yetkilendirilmemiş servislerden kaynaklanan zararlar garantinizin kapsamında değildir.

⚠ DİKKAT: Elektrostatik boşalmı önlemek için, bir bilek topraklama kayışı kullanarak ya da boyanmamış metal yüzeylere (bilgisayardaki bir konektör gibi) sık sık dokunarak kendinizi topraklayın.

⚠ DİKKAT: Sistem kartının hasar görmesini engellemek için, bilgisayar içinde çalışmadan önce ana pili çıkarın (bkz. [Pili Çıkarma](#)).

Modül Kapağını Çıkarma

1. [Başlamadan Önce](#) bölümündeki yönergeleri uygulayın.
2. Pili çıkarın (bkz. [Pili Çıkarma](#)).
3. Modül kapağını alt kapağa sabitleyen tutucu vidayı gevşetin.
4. Parmak uçlarınızla, modül kapağı üzerindeki tırnakları bilgisayar tabanındaki yuvalarından serbest bırakın.
5. Modül kapağını bilgisayar tabanından kaldırın.



1	tırnaklar	2	modül kapağı
3	tutucu vida		

Modül Kapağını Yerine Takma

⚠ DİKKAT: Bilgisayarın zarar görmesini önlemek için, yalnız bu modeldeki Dell bilgisayar için tasarlanmış olan pilleri kullanın.

1. [Başlamadan Önce](#) bölümündeki yönergeleri uygulayın.
2. Modül kapağındaki tırnakları bilgisayar tabanındaki yuvalarla hizalayın ve modül kapağını yerine oturtun.
3. Modül kapağını bilgisayar tabanına sabitleyen tutucu vidayı sıkıştırın.
4. Pili yerine takın (bkz. [Pil Değiştirme](#)).

[İçerik Sayfasına Dön](#)

[İçerik Sayfasına Dön](#)

Optik Sürücü

Dell™ Inspiron™ N5110 Servis El Kitabı

- [Optik Sürücüyü Çıkarma](#)
- [Optik Sürücüyü Yerine Takma](#)

UYARI: Bilgisayarınızın içinde çalışmadan önce, bilgisayarınızla birlikte verilen güvenlik bilgilerini okuyun. Ek güvenlik en iyi uygulama bilgileri için dell.com/regulatory_compliance adresindeki Yasal Uygunluk Ana Sayfasına bakın.

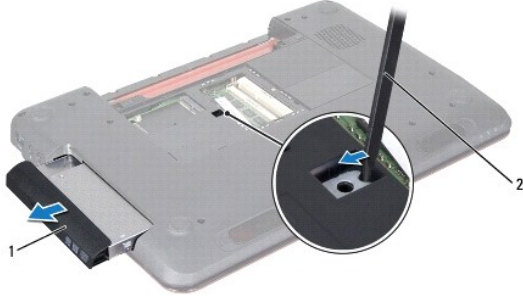
DİKKAT: Yalnızca yetkili bir servis teknisyeni bilgisayarınızda onarım yapmalıdır. Dell tarafından yetkilendirilmemiş servislerden kaynaklanan zararlar garantinizin kapsamında değildir.

DİKKAT: Elektrostatik boşalmı önlemek için, bir bilek topraklama kayışı kullanarak ya da boyanmamış metal yüzeylere (bilgisayardaki bir konektör gibi) sık sık dokunarak kendinizi topraklayın.

DİKKAT: Sistem kartının hasar görmesini engellemek için, bilgisayar içinde çalışmadan önce ana pili çıkarın (bkz. [Pili Çıkarma](#)).

Optik Sürücüyü Çıkarma

1. [Başlamadan Önce](#) bölümündeki yönergeleri uygulayın.
2. Pili çıkarın (bkz. [Pili Çıkarma](#)).
3. Modül kapağını çıkarın (bkz. [Modül Kapağını Çıkarma](#)).
4. Optik sürücü aksamını dışarı kaydırmak için plastik bir çubuk kullanarak optik sürücü braketini itin.
5. Optik sürücü aksamını optik sürücü yuvasından dışarı kaydırın.



1	optik sürücü aksamı	2	plastik çubuk
---	---------------------	---	---------------

Optik Sürücüyü Yerine Takma

1. [Başlamadan Önce](#) bölümündeki yönergeleri uygulayın.
2. Optik sürücü aksamını tam olarak oturana kadar optik sürücü yuvasının içine doğru kaydırın.
3. Modül kapağını yerine takın (bkz. [Modül Kapağını Yerine Takma](#)).
4. Pili yerine takın (bkz. [Pil Değiştirme](#)).

DİKKAT: Bilgisayarı çalıştırmadan önce tüm vidaları yerine takın ve bilgisayarın içine kaçmış vida kalmadığından emin olun. İçeride unutulan vida bilgisayara zarar verebilir.

[İçerik Sayfasına Dön](#)

[İçerik Sayfasına Dön](#)

Avuçiçi Dayanağı Aksamı

Dell™ Inspiron™ N5110 Servis El Kitabı

- [Avuçiçi Dayanağı Aksamını Çıkarma](#)
- [Avuçiçi Dayanağı Aksamını Yerine Takma](#)

⚠ UYARI: Bilgisayarınızın içinde çalışmadan önce, bilgisayarınızla birlikte verilen güvenlik bilgilerini okuyun. Ek güvenlik en iyi uygulama bilgileri için dell.com/regulatory_compliance adresindeki Yasal Uygunluk Ana Sayfasına bakın.

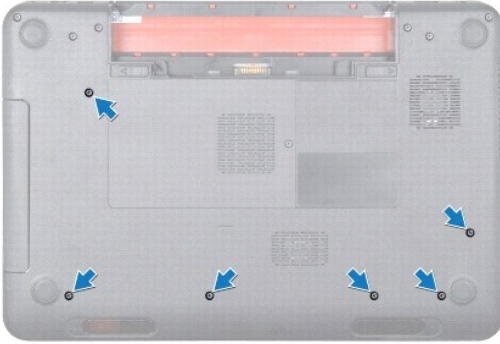
⚠ DİKKAT: Yalnızca yetkili bir servis teknisyeni bilgisayarınızda onarım yapmalıdır. Dell tarafından yetkilendirilmemiş servislerden kaynaklanan zararlar garantinizin kapsamında değildir.

⚠ DİKKAT: Elektrostatik boşalımı önlemek için, bir bilek topraklama kayışı kullanarak ya da boyanmamış metal yüzeylere (bilgisayardaki bir konektör gibi) sık sık dokunarak kendinizi topraklayın.

⚠ DİKKAT: Sistem kartının hasar görmesini engellemek için, bilgisayar içinde çalışmadan önce ana pili çıkarın (bkz. [Pili Çıkarma](#)).

Avuçiçi Dayanağı Aksamını Çıkarma

1. [Başlamadan Önce](#) bölümündeki yönergeleri uygulayın.
2. Pili çıkarın (bkz. [Pili Çıkarma](#)).
3. Avuç içi dayanağı aksamını bilgisayar tabanına sabitleyen altı vidayı çıkarın.



4. Bilgisayarı ters çevirin ve ekranı mümkün olduğunca açın.
5. Klavyeyi çıkarın (bkz. [Klavyeyi Çıkarma](#)).
6. Avuç içi dayanağı aksamı üzerindeki dört vidayı çıkarın.

⚠ DİKKAT: Konektörlerin zarar görmesini önlemek için üst kısımlarındaki plastik tırnaktan tutup çekin.

7. Güç düğmesi kartının kablosunu, dokunmatik yüzey kablosunu ve kısayol tuşu kartının kablosunu sistem kartı üzerindeki konektörlerden sökün.



1	güç düğmesi kartının kablosu	2	dokunmatik yüzey kablosu
3	vidalar (4)	4	kısayol tuşu kartının kablosu

⚠ DİKKAT: Avuç içi dayanağının zarar görmesini önlemek için avuç içi dayanağını bilgisayar tabanından dikkatle ayırın.

8. Plastik bir çubuk kullanarak avuç içi dayanağı aksamını dikkatlice arka kenardan ayırın ve avuç içi dayanağı aksamını bilgisayar tabanından çıkarın.
9. Avuç içi dayanağı aksamını bilgisayarın tabanından kaldırın.



1	plastik çubuk	2	avuçiçi dayanağı aksamı
---	---------------	---	-------------------------

Avuçiçi Dayanağı Aksamını Yerine Takma

1. [Başlamadan Önce](#) bölümündeki yönergeleri uygulayın.
2. Avuçiçi dayanağı aksamındaki tırnakları bilgisayar tabanındaki yuvalarla hizalayın ve avuçiçi dayanağı aksamını yavaşça yerine oturtun.

3. Dokunmatik yzney kablosunu, gc dğmesi kartının kablosunu ve kısayol tuşu kartının kablosunu sistem kartındaki konektörlere takın ve konektör mandallarına bastırıp sabitleyin.
4. Avuç içi dayanağı aksamı üzerindeki dört vidayı yerine takın.
5. Klavyeyi yerine takın (bkz. [Klavyeyi Değıştirme](#)).
6. Ekranı kapatın ve bilgisayarı ters çevirin.
7. Avuç içi dayanağı aksamını bilgisayar tabanına sabitleyen altı vidayı yerine takın.
8. Pili yerine takın (bkz. [Pil Değıştirme](#)).

Δ DİKKAT: Bilgisayarı **çalıştırmadan önce tüm vidaları yerine takın** ve bilgisayarın içine kaçmış vida kalmadığından emin olun. **İçeride unutulmuş vida bilgisayara zarar verebilir.**

[İçerik Sayfasına Dön](#)

[İçerik Sayfasına Dön](#)

İşlemci Modülü

Dell™ Inspiron™ N5110 Servis El Kitabı

- [İşlemci Modülünü Çıkarma](#)
- [İşlemci Modülünü Takma](#)

UYARI: Bilgisayarınızın içinde çalışmadan önce, bilgisayarınızla birlikte verilen güvenlik bilgilerini okuyun. Ek güvenlik en iyi uygulama bilgileri için dell.com/regulatory_compliance adresindeki Yasal Uygunluk Ana Sayfasına bakın.

DİKKAT: Yalnızca yetkili bir servis teknisyeni bilgisayarınızda onarım yapmalıdır. Dell tarafından yetkilendirilmemiş servislerden kaynaklanan zararlar garantinizin kapsamında değildir.

DİKKAT: Elektrostatik boşalmı önlemek için, bir bilek topraklama kayışı kullanarak ya da boyanmamış metal yüzeylere (bilgisayardaki bir konektör gibi) sık sık dokunarak kendinizi topraklayın.

DİKKAT: Sistem kartının hasar görmesini engellemek için, bilgisayar içinde çalışmadan önce ana pili çıkarın (bkz. [Pili Çıkarma](#)).

DİKKAT: Bileşenleri ve kartları kenarlarından tutun; pim ve bağlantılara dokunmaktan kaçının.

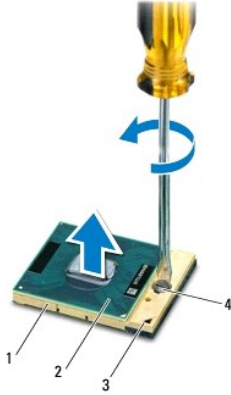
İşlemci Modülünü Çıkarma

1. [Başlamadan Önce](#) bölümündeki yönergeleri uygulayın.
2. [Sistem Kartını Çıkarma](#) bölümündeki [adım 2](#) ile [adım 14](#) arasındaki yönergeleri uygulayın.
3. ZIF soketini gevşetmek için, düz uçlu küçük bir tornavida kullanın ve ZIF soketi kam vidasını saatin tersi yönünde durdurucuya gelinceye kadar döndürün.

DİKKAT: İşlemci için maksimum soğutma sağlamak üzere işlemci termal soğutma aksamının ısı aktarım alanlarına dokunmayın. Cildinizdeki yağlar, ısı yüzeylerinin ısı iletim kapasitesini düşürebilir.

DİKKAT: İşlemci modülünü çıkarmak için modülü doğruca yukarı çekin. İşlemci modülü üzerindeki pinleri eğmemeye dikkat edin.


4. İşlemci modülünü ZIF soketinden kaldırın.




1	ZIF soketi	2	işlemci modülü
3	pin-1 köşesi	4	ZIF soketi kam vidası

İşlemci Modülünü Takma


1. [Başlamadan Önce](#) bölümündeki yönergeleri uygulayın.

 **NOT:** Yeni bir işlemci takıyorsanız, yapılandırılmış bir termal yüzeyi bulunan yeni bir termal soğutma aksamı veya nasıl takılacağını gösteren dokümanla birlikte yeni bir termal yüzey alırsınız.

2. İşlemci modülünün pin-1 köşesini ZIF soketinin pin-1 köşesi ile hizalayın, sonra işlemci modülünü takın.


 **NOT:** İşlemci modülünün pin-1 köşesinde, ZIF soketinin pin-1 köşesindeki üçgenle hizalanan bir üçgen vardır.

İşlemci modülü uygun şekilde yerleştirildiğinde dört köşenin tümü aynı yükseklikte hizalanır. Modülün bir veya daha fazla köşesi diğerlerinden daha yüksek olursa, modül uygun şekilde yerleştirilemez.

 **DİKKAT:** İşlemciye zarar vermemek için kam vidasını döndürürken tornavidayı işlemciye dik olacak şekilde tutun.

3. Sistem kartına işlemci modülünü takmak için kam vidasını saat yönünde döndürerek ZIF soketini sıkıştırın.

4. [Sistem Kartını Yerine Takma](#) bölümündeki [adım 3](#) ile [adım 15](#) arasındaki yönergeleri uygulayın.

 **DİKKAT:** Bilgisayarı çalıştırmadan önce tüm vidaları yerine takın ve bilgisayarın içine kaçmış vida kalmadığından emin olun. İçeride unutulmuş vida bilgisayara zarar verebilir.

[İçerik Sayfasına Dön](#)

[İçerik Sayfasına Dön](#)

Hoparlörler

Dell™ Inspiron™ N5110 Servis El Kitabı

- [Hoparlörleri Çıkarma](#)
- [Hoparlörleri Takma](#)

UYARI: Bilgisayarınızın içinde çalışmadan önce, bilgisayarınızla birlikte verilen güvenlik bilgilerini okuyun. Ek güvenlik en iyi uygulama bilgileri için www.dell.com/regulatory_compliance adresindeki Yasal Uygunluk Ana Sayfasına bakın.

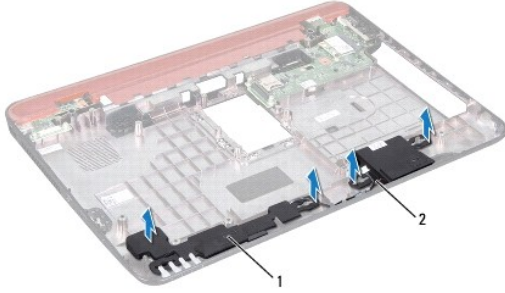
DİKKAT: Elektrostatik boşalmı önlemek için, bir bilek topraklama kayışı kullanarak ya da boyanmamış metal yüzeylere (bilgisayardaki bir konektör gibi) sık sık dokunarak kendinizi topraklayın.

DİKKAT: Yalnızca yetkili bir servis teknisyeni bilgisayarınızda onarım yapmalıdır. Dell tarafından yetkilendirilmemiş servislerden kaynaklanan zararlar garantinizin kapsamında değildir.

DİKKAT: Sistem kartının hasar görmesini engellemek için, bilgisayar içinde çalışmadan önce ana pili çıkarın (bkz. [Pili Çıkarma](#)).

Hoparlörleri Çıkarma

- [Başlamadan Önce](#) bölümündeki yönergeleri uygulayın.
- [Sistem Kartını Çıkarma](#) bölümündeki [adım 5](#) ile [adım 13](#) arasındaki yönergeleri uygulayın.
- Hoparlörlerin kablo yönlendirmelerini not edin ve hoparlörleri kabloları ile birlikte bilgisayar tabanından kaldırın.



1	hoparlörler (2)	2	hoparlör kablosu
---	-----------------	---	------------------

Hoparlörleri Takma

- [Başlamadan Önce](#) bölümündeki yönergeleri uygulayın.
- Hoparlörleri bilgisayar tabanına yerleştirin ve hoparlör kablolarını kablo yoluna yerleştirin.
- [Sistem Kartını Yerine Takma](#) bölümündeki [adım 2](#) ile [adım 16](#) arasındaki yönergeleri uygulayın.

DİKKAT: Bilgisayarı çalıştırmadan önce tüm vidaları yerine takın ve bilgisayarın içine kaçmış vida kalmadığından emin olun. İçeride unutulmuş vida bilgisayara zarar verebilir.

[İçerik Sayfasına Dön](#)

[İçerik Sayfasına Dön](#)

Sistem Kartı

Dell™ Inspiron™ N5110 Servis El Kitabı

- [Sistem Kartını Çıkarma](#)
- [Sistem Kartını Yerine Takma](#)
- [BIOS'a Servis Etiketini Girme](#)

⚠ UYARI: Bilgisayarınızın içinde çalışmadan önce, bilgisayarınızla birlikte verilen güvenlik bilgilerini okuyun. Ek güvenlik en iyi uygulama bilgileri için dell.com/regulatory_compliance adresindeki Yasal Uygunluk Ana Sayfasına bakın.

⚠ DİKKAT: Yalnızca yetkili bir servis teknisyeni bilgisayarınızda onarım yapmalıdır. Dell tarafından yetkilendirilmemiş servislerden kaynaklanan zararlar garantinizin kapsamında değildir.

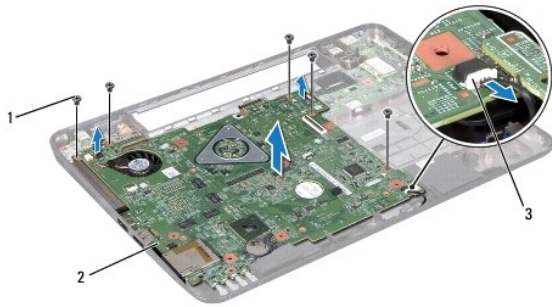
⚠ DİKKAT: Elektrostatik boşalımı önlemek için, bir bilek topraklama kayışı kullanarak ya da boyanmamış metal yüzeylere (bilgisayardaki bir konektör gibi) sık sık dokunarak kendinizi topraklayın.

⚠ DİKKAT: Sistem kartının hasar görmesini engellemek için, bilgisayar içinde çalışmadan önce ana pili çıkarın (bkz. [Pili Çıkarma](#)).

⚠ DİKKAT: Bileşenleri ve kartları kenarlarından tutun; pim ve bağlantılara dokunmaktan kaçının.

Sistem Kartını Çıkarma

1. [Başlamadan Önce](#) bölümündeki yönergeleri uygulayın.
2. 8-in-1 ortam kartı okuyucuda takılı kart varsa üzerine basarak bu kartı çıkarın.
3. Pili çıkarın (bkz. [Pili Çıkarma](#)).
4. Modül kapağını çıkarın (bkz. [Modül Kapağını Çıkarma](#)).
5. [Optik Sürücüyü Çıkarma](#) bölümündeki [adım 5](#) ile [adım 4](#) arasındaki yönergeleri uygulayın.
6. Bellek modüllerini çıkarın (bkz. [Bellek Modüllerini Çıkarma](#)).
7. [Avuçiçi Dayanağı Aksamını Çıkarma](#) bölümündeki [adım 3](#) ile [adım 9](#) arasındaki yönergeleri uygulayın.
8. Ekran aksamını çıkarın (bkz. [Ekran Aksamını Çıkarma](#)).
9. Menteşe kapağını çıkarın (bkz. [Menteşe Kapağını Çıkarma](#)).
10. Hoparlör kablosunu sistem kartındaki konektörden çıkarın.
11. Sistem kartını bilgisayar tabanına sabitleyen beş vidayı çıkarın.



1	vida (5)	2	sistem kartı
3	hoparlörlerin kablo konektörü		

12. Sistem kartı üzerindeki konektörü G/Ç kartı üzerindeki konektörden ayırmak için sistem kartı aksamını kaldırın.
13. Sistem kartı aksamını ters çevirin.
14. [Sabit Sürücüyü Çıkarma](#) bölümündeki [adım 5](#) ile [adım 3](#) arasındaki yönergeleri uygulayın.
15. Termal soğutma aksamını çıkarın (bkz. [Termal Soğutma Aksamını Çıkarma](#)).
16. İşlemci modülünü çıkarın (bkz. [İşlemci Modülünü Çıkarma](#)).

Sistem Kartını Yerine Takma

1. [Başlamadan Önce](#) bölümündeki yönergeleri uygulayın.
2. İşlemci modülünü yerine takın (bkz. [İşlemci Modülünü Takma](#)).
3. Termal soğutma aksamını yerine takın (bkz. [Termal Soğutma Aksamını Yerine Takma](#)).
4. [Sabit Sürücüyü Takma](#) bölümündeki [adım 5](#) ile [adım 7](#) arasındaki yönergeleri uygulayın.
5. Sistem kartı aksamını ters çevirin.
6. Sistem kartındaki konektörleri bilgisayar tabanındaki yuvaların üzerine kaydırın.
7. Sistem kartı üzerindeki konektörü G/Ç kartı üzerindeki konektöre bağlamak için sistem kartı aksamına hafifçe bastırın.
8. Sistem kartını bilgisayar tabanına sabitleyen beş vidayı yerine takın.
9. Hoparlör kablosunu sistem kartındaki konektöre takın.
10. Menteşe kapağını yerine takın (bkz. [Menteşe Kapağını Değiştirme](#)).
11. Ekran aksamını yerine takın (bkz. [Ekran Aksamını Değiştirme](#)).
12. [Avuçiçi Dayanağı Aksamını Yerine Takma](#) bölümündeki [adım 2](#) ile [adım 7](#) arasındaki yönergeleri uygulayın.
13. Bellek modülünü yerine takın (bkz. [Bellek Modüllerini Yerine Takma](#)).
14. Modül kapağını yerine takın (bkz. [Modül Kapağını Yerine Takma](#)).
15. Pili yerine takın (bkz. [Pil Değiştirme](#)).
16. 8-in-1 ortam kartı okuyucudan çıkartılmış kart veya boş kart varsa yerine takın.

⚠ DİKKAT: Bilgisayarı çalıştırmadan önce tüm vidaları yerine takın ve bilgisayarın içine kaçmış vida kalmadığından emin olun. İçeride unutulan vida bilgisayara zarar verebilir.

17. Bilgisayarı açın.

🔍 NOT: Sistem kartını yerine taktıktan sonra yeni sistem kartının BIOS' una Servis Etiketini girin.

18. Servis etiketini girin (bkz. [BIOS'a Servis Etiketini Girme](#)).

BIOS'a Servis Etiketini Girme

1. AC adaptörünün prize takıldığından ve ana pilin düzgün şekilde takılı olduğundan emin olun.
2. Bilgisayarı açın.
3. Sistem kurulumu programına girmek için POST işlemi sırasında <F2> tuşuna basın.

4. Güvenlik sekmesine gidin ve **Servis Etiketini Belirle** alanına servis etiketini girin.

[İçerik Sayfasına Dön](#)

[İçerik Sayfasına Dön](#)

Üst Kapak

Dell™ Inspiron™ N5110 Servis El Kitabı

- [Üst Kapağı Çıkarma](#)
- [Üst Kapağı Değiştirme](#)

UYARI: Bilgisayarınızın içinde çalışmadan önce, bilgisayarınızla birlikte verilen güvenlik bilgilerini okuyun. Ek güvenlik en iyi uygulama bilgileri için dell.com/regulatory_compliance adresindeki Yasal Uygunluk Ana Sayfasına bakın.

DİKKAT: Yalnızca yetkili bir servis teknisyeni bilgisayarınızda onarım yapmalıdır. Dell tarafından yetkilendirilmemiş servislerden kaynaklanan zararlar garantinizin kapsamında değildir.

DİKKAT: Elektrostatik boşalmı önlemek için, bir bilek topraklama kayışı kullanarak ya da boyanmamış metal yüzeylere (bilgisayardaki bir konektör gibi) sık sık dokunarak kendinizi topraklayın.

DİKKAT: Sistem kartının hasar görmesini engellemek için, bilgisayar içinde çalışmadan önce ana pili çıkarın (bkz. [Pili Çıkarma](#)).

Üst Kapağı Çıkarma

1. [Başlamadan Önce](#) bölümündeki yönergeleri uygulayın.
2. Üst kapağı ekran arka kapağına tutturun serbest bırakma düğmesini basılı tutun.
3. Üst kapağı kaydırıp kaldırın.



1	üst kapak	2	serbest bırakma düğmesi
---	-----------	---	-------------------------

Üst Kapağı Değiştirme

1. [Başlamadan Önce](#) bölümündeki yönergeleri uygulayın.

NOT: Üst kapağı yerine takarken, DELL logosunun bilgisayarın arkasına doğru baktığından emin olun.

2. Üst kapağı ekran arka kapağı ile hizalayın.
3. Üst kapağı yerine oturana kadar kaydırın. Üst kapak ile ekran arka kapağı arasında hiç boşluk kalmadığından emin olun.

DİKKAT: Bilgisayarı çalıştırmadan önce tüm vidaları yerine takın ve bilgisayarın içine kaçmış vida kalmadığından emin olun. İçeride unutulmuş vida bilgisayara zarar verebilir.

[İçerik Sayfasına Dön](#)